



LE FOYER IXELLOIS ILLUSTRÉ / NOVEMBRE - DÉCEMBRE 2009 / N°2

fil

CADEAU CALENDRIER 2010

FEVRIER

dimanche	lundi	mardi	mercredi	jeudi	vendredi	samedi
	1	2	3	4	5	6
7	8	9	10	11	12	13
14	15	16	17	18	19	20
21	22	23	24	25	26	27
28	29	30	31			
4	5	6	7			

1^{er} JANVIER 2010
LE 1^{er} DES FACIETS
EST ORGANISÉ LE 1^{er}
MARS À 14H

ma Mère préfère les Femmes
(surtout les jeunes...)
page 9

Ciné club

Titres-Services
LE BON PLAN
page 3

Resto-clubs, lunch à 3,40€ page 11

Résultat du concours

FLEURIR IXELLES

page 12

QU'EST-CE QU'ON MANGE ?

Anne Delvaux, Présidente
Gautier Calonne, Administrateur Délégué
Le Conseil d'Administration
& l'Equipe du Foyer Ixellois

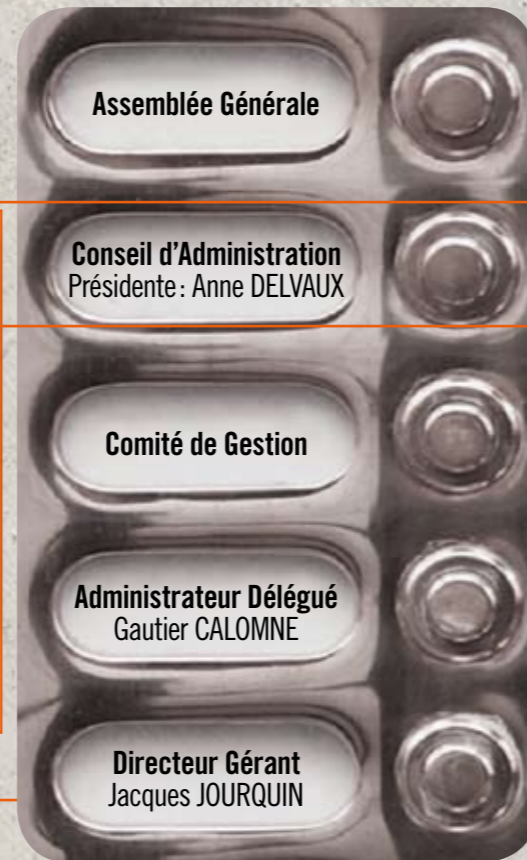
vous souhaitez une

BONNE ANNEE

COMMENT FONCTIONNE LE FOYER IXELLOIS



De gauche à droite: Bernard Semet, Philippe Brunelli (Président du CPAS), Willy Decourty (Bourgmestre d'Ixelles), Anne Delvaux, Gautier Calomne, Michel Robert, Marie-Carmen Bex, Jacqueline Delapierre, Isabelle Kempeneers, Caroline Désir, Michel Breydel, Hassan Chegdani.



Equipe Support



Equipe Opérationnelle



Les "Titres-Services" sont destinés à créer de l'emploi et à favoriser le développement des services de proximité, comme l'aide à domicile.

LES "TITRES-SERVICES" BON POUR TOUT LE MONDE

Les "Titres-Services" sont pourvoyeurs d'emplois...

Le premier objectif visé par le système des "Titres-Services" est de donner du travail à des personnes sans qualification au niveau local. Si vous souhaitez travailler dans le régime des "Titres-Services", vous devez impérativement être engagé par une entreprise agréée. Concrètement, si vous signez un contrat de travail avec une société agréée, au moment où vous avez effectué votre travail (nettoyage, repassage,...), l'utilisateur vous remettra les "Titres-Services" qu'il aura au préalable datés et signés. Pour être rémunéré, vous devrez remettre à votre tour les "Titres-Services" à votre employeur.

Le fait de travailler et d'être engagé dans le cadre des "Titres-Services" vous permet de bénéficier d'un contrat de travail (assurance,...), ainsi que de certains avantages sociaux (assurances maladie-invalidité, vacances annuelles, pensions,...).

Les "Titres-Services" sont pourvoyeurs de services...

Si vous vous sentez surmené, que la santé vous fait défaut... et que vous souhaitez être secondé pour la réalisation de certaines de vos tâches quotidiennes (nettoyage, repassage...), faites appel aux "Titres-Services". En effet, le second objectif visé par le système des "Titres-Services" est de développer un service à la personne. Pour la somme de 7,50€/heure (qui vous reviendra en réalité à 5,25€/heure, en tenant compte de la déduction fiscale), votre quotidien peut être allégé (nettoyage, repassage, couture...). Inscrivez-vous gratuitement auprès d'une société agréée "Titres-Services", comme "XL-Services" ou d'autres.

Le paiement des prestations se fait au moyen des "Titres-Services" que vous aurez préalablement commandés à la Société Sodexo. Dans la pratique, pour chaque heure de travail entièrement prestée, vous remettez au travailleur un "Titre-Service" daté et signé.

Liste des principales activités autorisées:

- le nettoyage du domicile y compris les vitres;
- la lessive et le repassage;
- le raccommodage du linge;
- la préparation de repas;
- les courses.

BON A SAVOIR

- Les "Titres-Services" achetés doivent être utilisés endéans les 8 mois.
- L'ensemble des démarches administratives est assuré par l'entreprise agréée, comme "XL-Services", dont l'inscription chez Sodexo.
- Vous bénéficiez d'une déduction fiscale de 30% avec les "Titres-Services". Le prix coûtant d'un chèque s'élevant à 7,50€, il vous reviendra dans la réalité à 5,25€.
- Chez "XL-Services", le repassage du linge vous est assuré dans les 48 heures.
- La commande minimale chez Sodexo est de 10 "Titres-Services".
- Nouveau, le "Crédit d'impôt": depuis l'exercice d'imposition 2009 (revenus 2008), les utilisateurs avec un faible revenu peuvent également bénéficier de l'avantage fiscal par le biais d'un "crédit d'impôt remboursable". La demande de remboursement s'effectue en joignant l'attestation fiscale à la déclaration d'impôt introduite. Si vous ne recevez pas de feuille d'impôts, demandez-la, de votre propre initiative, à votre bureau local des contributions. Vous pouvez obtenir plus d'informations à ce sujet via le Contactcenter du SPF Finances au 02/ 572 57 57.



Demba DIALLO, technicien de surface

INFO

- "XL-Services" (Société agréée "Titres-Services")
Chaussée de Wavre, 83 – 1050 Bruxelles – Tél: 02/503 45 85
- Cellule "Titres-Services"
Rue Charles Lemaire, 1 – 1160 Bruxelles – Tél: 02/ 547 54 96
- "Sodexo" (Société qui délivre les "Titres-Services")
Si vous souhaitez connaître la liste complète des entreprises agréées pour le système des "Titres-Services", téléphonez au 02/547 54 94.



Claire BONNAVENTURE la nouvelle directrice sur le chantier Ernotte

Service Gestion Immobilière

NOUVEL HORAIRE ET NOUVELLE DIRECTRICE

Depuis peu, le Service Gestion Immobilière compte parmi ses membres une nouvelle Directrice, Claire BONNAVENTURE, architecte de formation. Le Service Gestion Immobilière a revu ses heures de permanence.

Heures de permanence "Téléphonique"

- Du lundi au vendredi de 9h00 à 11h00

Heures de permanence "Guichet"

- Le mardi après-midi de 14h00 à 16h00
- Le vendredi matin de 9h00 à 11h00

INFO

Pour toute information ou problème technique rencontré, vous pouvez prendre contact avec le Service Gestion Immobilière, aux heures de permanence, au 02/645 79 55.

GRIPPE: RAPPEL RAPIDE DE CONSEILS D'HYGIENE

- Lavez-vous les mains à l'eau et au savon régulièrement, plusieurs fois par jour; des lingettes à l'alcool sont également efficaces.
- Couvrez-vous la bouche avec un mouchoir en papier pour tousser ou éternuer; jetez les mouchoirs dans une poubelle, évitez de les laisser traîner.
- Évitez un contact rapproché avec des personnes qui pourraient être malades.
- Aérez bien l'endroit où vous vivez en ouvrant les fenêtres.

Le CO (monoxyde de carbone) un gaz inodore, incolore et insipide qui tue sans crier gare.

CO, EVITEZ L'INTOXICATION!

Ce gaz est produit lors de la combustion du gaz naturel dans les chaudières murales, chauffe-eau ou convecteurs. Ce gaz, mortel, doit impérativement être évacué à l'extérieur. Le principe est d'évacuer, par tirage naturel ou forcé, les gaz de combustion à l'air libre, là où règne la pression atmosphérique. Cette pression est proche de 1 bar. Les gaz s'évacuent s'il existe un tirage entre la chaudière et l'extérieur. Dans le cas contraire, ils flottent dans la pièce entraînant des conséquences parfois mortelles pour ses occupants.

Pourquoi l'évacuation des gaz ne s'effectue-t-elle pas!

L'évacuation ne s'effectue pas si le tirage est insuffisant ou si le local dans lequel se situe la chaudière est en dépression par rapport à la pression atmosphérique extérieure. L'appareil de combustion brûle ou consomme de l'air. C'est pourquoi l'espace dans lequel se trouve la chaudière doit être maintenu à la pression atmosphérique sans exception.



Notre technicien, Vassili (à droite) n'est jamais avare de bons conseils.

Pour ce faire, un apport d'air et un système de ventilation doivent être prévus. Il ne faut en aucun cas l'obstruer car cela mettrait la vie des habitants en danger. Enfin, le placement d'une hotte perturbe le tirage de la chaudière et risque d'empêcher l'évacuation du CO. Chaque année, malgré les avertissements et les nombreuses recommandations, des locataires meurent, par manque de prévoyance et de vigilance. N'oubliez jamais de respecter ces quelques règles élémentaires! Elles sont de l'ordre du bon sens... En cas de doute, n'hésitez pas à contacter le service de Gestion Immobilière du Foyer Ixellois.



"Changer une vanne peut changer la vie" comme le dit Raphaël, technicien du service de Gestion Immobilière du Foyer Ixellois

TOURNEZ LES VANNES, REDUISEZ LA FACTURE

Quelques petits conseils pour bien utiliser les vannes thermostatiques et réduire la facture de chauffage.

Une vanne permet de moduler le chauffage de la pièce à la température demandée. Par exemple, placer le bulbe de la vanne sur le n°3 permet de maintenir une température de 20°C. Pour ne plus chauffer, il faudra placer la vanne sur le n° 1, ce qui correspond à 15°C. Si la température idéale de 20°C n'est pas suffisante, la vanne sera positionnée sur le n° 4.

Le radiateur, équipé de cette vanne, peut donc maintenir automatiquement la température souhaitée dans la pièce. Si

tel n'était pas le cas, il est possible que la vanne de votre radiateur présente une lacune. Un technicien pourra y remédier. Une bonne vérification journalière de chacune des vannes de votre logement permet de contrôler la facture d'énergie et bien souvent de la diminuer. Rappelons qu'une température de 17°C dans la chambre est suffisante. Si celle-ci n'est pas occupée, l'idéal est de fermer la vanne de radiateur et d'ouvrir la fenêtre de temps à autre pour ventiler cette pièce. Pour le salon, une température de 19°C est suffisante. La salle de bain, quant à elle sera chauffée uniquement pendant son usage.

Le 12 novembre dernier, on a parlé de nous.

LE FIL DANS LA DH

Un joli petit canard au Foyer ixellois

IXELLES

Un journal plutôt bien présenté sera distribué tous les deux mois aux locataires

PRESSE Le Fil. Les locataires du Foyer ixellois seront bientôt habitués à recevoir ce nouveau journal dans leur boîte aux lettres. Ce joli petit canard sortira de presse tous les deux mois, annonçant de concert Anne Delvaux (PS) et Gautier Calonne (MR), respectivement présidente et administrateur-délégué du Foyer.

"Nous voulons établir et maintenir des liens, un fil, entre vous, locataires, et nous, Foyer ixellois", lance le duo dans son premier édito. Voilà donc pour l'objectif général de ce nouveau support sorti à 1.500 exemplaires.

Pour la forme, saluons un 12 pages abondamment illustré et

tout en couleur s'il vous plaît, imprimé sur papier recyclé. Incontournable.

Au niveau du contenu, les lecteurs seront certainement intéressés par un premier dossier très pratique consacré aux différents tarifs préférentiels auxquels ils ont peut-être droit. Que ce soit à la Stib, pour le gaz et l'électricité ou autres.

On trouve encore dans le Fil numéro 1 des infos sur la médiation de dettes, l'école des devoirs, l'Agence locale pour l'emploi, à côté de l'actualité festive et artistique des complexes de logements gérés par le Foyer.

UNE RÉUSSITE esthétique et informative dont les pages sont ouvertes aux locataires, insiste le Foyer ixellois. Les éditeurs attendent "avec impatience", les interventions, annonces d'activités, commentaires et témoignages de la part des lecteurs.

Ma. C.



MARS

LUNDI	MARDI	MERCREDI	JEUDI	VENREDI	SAMEDI	DIMANCHE
1	2	3	4	5	6	7
8	9	10	11	12	13	14
15	16	17	18	19	20	21
22	23	24	25	26	27	28
29	30	31	1	2	3	4
5	6	7	8	9	10	11

FEVRIER

LUNDI	MARDI	MERCREDI	JEUDI	VENREDI	SAMEDI	DIMANCHE
1	2	3	4	5	6	7
8	9	10	11	12	13	14
15	16	17	18	19	20	21
22	23	24	25	26	27	28
1	2	3	4	5	6	7
8	9	10	11	12	13	14

JANVIER

LUNDI	MARDI	MERCREDI	JEUDI	VENREDI	SAMEDI	DIMANCHE
28	29	30	31	1	2	3
4	5	6	7	8	9	10
11	12	13	14	15	16	17
18	19	20	21	22	23	24
25	26	27	28	29	30	31
1	2	3	4	5	6	7



SEPTEMBRE

LUNDI	MARDI	MERCREDI	JEUDI	VENREDI	SAMEDI	DIMANCHE
30	31	1	2	3	4	5
6	7	8	9	10	11	12
13	14	15	16	17	18	19
20	21	22	23	24	25	26
27	28	29	30	1	2	3
4	5	6	7	8	9	10

AOUT

LUNDI	MARDI	MERCREDI	JEUDI	VENREDI	SAMEDI	DIMANCHE
26	27	28	29	30	31	1
2	3	4	5	6	7	8
9	10	11	12	13	14	15
16	17	18	19	20	21	22
21	24	25	26	27	28	29
30	31	1	2	3	4	5

JUILLET

LUNDI	MARDI	MERCREDI	JEUDI	VENREDI	SAMEDI	DIMANCHE
28	29	30	1	2	3	4
5	6	7	8	9	10	11
12	13	14	15	16	17	18
19	20	21	22	23	24	25
26	27	28	29	30	31	1
2	3	4	5	6	7	8



AVRIL

LUNDI	MARDI	MERCREDI	JEUDI	VENREDI	SAMEDI	DIMANCHE
29	30	31	1	2	3	4
5	6	7	8	9	10	11
12	13	14	15	16	17	18
19	20	21	22	23	24	25
26	27	28	29	30	1	2
3	4	5	6	7	8	9

MAI

LUNDI	MARDI	MERCREDI	JEUDI	VENREDI	SAMEDI	DIMANCHE
26	27	28	29	30	1	2
3	4	5	6	7	8	9
10	11	12	13	14	15	16
17	18	19	20	21	22	23
24	25	26	27	28	29	30
31	1	2	3	4	5	6

JUIN

LUNDI	MARDI	MERCREDI	JEUDI	VENREDI	SAMEDI	DIMANCHE
31	1	2	3	4	5	6
7	8	9	10	11	12	13
14	15	16	17	18	19	20
21	22	23	24	25	26	27
28	29	30	1	2	3	4
5	6	7	8	9	10	11



Portrait de locataire ALBERT BLIN L'HOMME DU BOIS

La miniature du Vieux Boondael, l'œuvre d'un passionné à découvrir à l'église Saint-Adrien.

Albert BLIN est l'artiste charpentier du Foyer Ixellois... Quand il n'a pas un morceau de bois en main, il est "malade". Pour satisfaire sa passion, il passe son temps dans son atelier où il réalise de véritables chefs-d'œuvre en miniature. Dans la famille Blin, l'art de la menuiserie remonte à des générations, ses aïeux faisant déjà partie de la confrérie des "Compagnons Charpentiers". Dès sa plus tendre enfance, Albert a baigné dans cet univers de copeaux et de sciure. Il a ensuite exercé une profession où le bois a occupé une place majeure. Depuis 42 ans, il met sa pratique et ses connaissances au service de l'art et de la création. Jusqu'à ce jour, Albert a réalisé essentiellement des maquettes, des sculptures en bois, des jouets et des meubles miniatures. Albert est secondé par sa fille Véronique et ils travaillent main dans la main pour créer leurs petits chefs-d'œuvre, chacun ayant ses propres missions: pour Albert, le "gros œuvre" (peinture, choix des couleurs, tentures, rideaux...).



Comment et où avez-vous appris les techniques pour la réalisation, notamment, de vos maquettes?
"Je travaille à l'échelle réduite comme ça je maîtrise les techniques de construction... Pour les maquettes de maison, je me base sur l'échelle 1/16. On se lance, on essaie, on fait des erreurs et c'est ainsi qu'on apprend".

Quand et où exposez-vous votre travail?

"Essentiellement aux Marchés de Noël, à l'Aulne, à Boondael, dans les écoles... Mais également dans des foires artisanales. Ma maquette du "Vieux Boondael" a déjà été exposée à l'église Saint-Adrien, où elle sera à nouveau exposée cette année."

Vendez-vous beaucoup de vos réalisations?

"J'en ai vendues à l'occasion et surtout sur demande... comme des jouets en bois, des crèches, une vitrine de boucherie miniature,... Et il faut compter au minimum 2 à 3 mois pour chaque réalisation".

Est-ce coûteux de réaliser ce genre de miniatures?

Oui, la marchandise n'est pas pour rien... Les matériaux comme le bois, la peinture, la colle, les abaisses... sont très chers.

Quel est le principal matériau que vous utilisez?

"du MDF, une sorte de bois compressé"

Votre plus belle réalisation?

"La maquette du Vieux Boondael... Cela n'a pas été évident de se remémorer l'ancien temps... j'ai dû effectuer de nombreuses recherches... Mon travail s'est basé essentiellement sur des supports photos et des cartes postales de l'époque. Il est important d'accumuler le maximum de détails pour être le plus précis possible. Je suis très minutieux!"

Votre plus grande reconnaissance artistique?

"Lorsque l'ancienne directrice du Home Van Aa m'a fait une commande pour une réalisation de maquette... Mais aussi lorsque j'ai été félicité par le Bourgmestre lorsque ma maquette du Vieux Boondael a été exposée."

Comment vous sentez-vous dans ce quartier?

"Je ne voudrais pas aller autre part. Je connais ce quartier depuis tellement longtemps, à l'époque où il y avait encore des champs, des vaches, très peu de maisons, on venait chez moi pour des réparations ou autres travaux. Maintenant, il y a beaucoup de nouveaux locataires et de moins en moins d'anciens. Je me sens bien ici."

INFO

Pour découvrir l'œuvre majeure réalisée par Albert BLIN, rendez-vous à l'Eglise Saint-Adrien de Boondael, de la mi-décembre 2009 à la mi-janvier 2010.

Cine-Club Boondael UN BON FILM POUR 50 CENTS

Si vous habitez à proximité du quartier Boondael et si vous aimez le cinéma, le "Ciné-Club Boondael" est là pour vous faire découvrir des films variés sélectionnés avec soin. Les séances se déroulent chaque premier samedi du mois au sein des locaux du Resto-Club Boondael. Outre le prix d'entrée très modique (0,50€!), la participation aux séances du "Ciné-Club Boondael" vous donne l'occasion de faire des rencontres et de discuter du thème de la projection autour d'un verre de l'amitié.

INFO

Thibaud DE MENTEN
(Equipes Populaires):
02/557 88 52

PAF: 0.50€

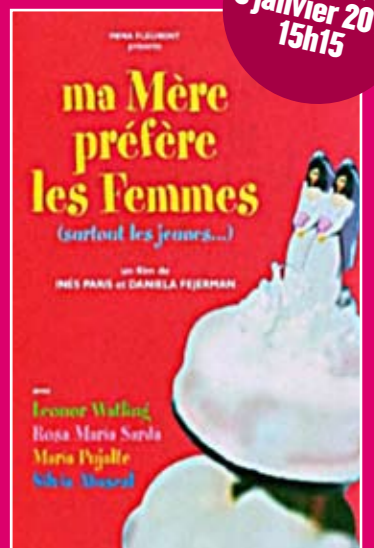
Lieu: Resto-Club Boondael
(Chaussée de Boondael,
482 à 1050 Bruxelles)

15h15: accueil et verre de l'amitié

15h30: projection, suivie d'une
discussion pour ceux qui
le souhaitent

18h00: fin de l'activité

Samedi
9 janvier 2010
15h15



de Inès Paris et Daniela Fejerman
(Espagne - 2001, 96 min)

Elvira, une jeune fille d'une vingtaine d'années, aussi jolie que peu sûre d'elle, retrouve ses sœurs, Jimena et Sol, chez leur mère, Sofia, une célèbre pianiste séparée depuis des années du père de ses filles. Celle-ci profite de la fête organisée à l'occasion de son anniversaire pour annoncer une grande nouvelle à ses filles: elle est à nouveau amoureuse...

OCTOBRE

LUNDI	MARDI	MERCREDI	JEUDI	VENREDI	SAMEDI	DIMANCHE
27	28	29	30	1	2	3
4	5	6	7	8	9	10
11	12	13	14	15	16	17
18	19	20	21	22	23	24
25	26	27	28	29	30	31
1	2	3	4	5	6	7

NOVEMBRE

LUNDI	MARDI	MERCREDI	JEUDI	VENREDI	SAMEDI	DIMANCHE
1	2	3	4	5	6	7
8	9	10	11	12	13	14
15	16	17	18	19	20	21
22	23	24	25	26	27	28
29	30	1	2	3	4	5
6	7	8	9	10	11	12

DECEMBRE

LUNDI	MARDI	MERCREDI	JEUDI	VENREDI	SAMEDI	DIMANCHE
29	30	1	2	3	4	5
6	7	8	9	10	11	12
13	14	15	16	17	18	19
20	21	22	23	24	25	26
27	28	29	30	31	1	2
3	4	5	6	7	8	9



Nouveau projet du Foyer Ixellois

LES VISITES DE CONVIVIALITE

“Participons ensemble au bien-être de tous et rompons l’isolement”
(Article de la Charte du Foyer Ixellois)

Pour palier aux graves et trop fréquents problèmes d’isolement et de solitude auxquels sont confrontés quotidiennement certains locataires du Foyer Ixellois, celui-ci organise tout au long de l’année différents événements conviviaux et festifs dont les principaux sont le traditionnel repas de fin d’année, les fêtes de quartiers, la mise en place de projets intergénérationnels...

Ces événements se déroulent toujours dans un esprit chaleureux et joyeux, aussi bien pour les locataires que pour le personnel du Foyer Ixellois, comme le démontrent les photos ci-jointes.

Pour proposer une réponse davantage individualisée à cette problématique de l’isolement, le Service Action Sociale, en partenariat avec les deux agents de convivialité, Ahmed DARKAOUI et

Brahim RAHBI, a décidé de mettre sur pied un projet intitulé “Visites de Convivialité”, projet qui sera d’application dès le mois de janvier 2010. Le souhait est véritablement de faire face au manque de lien social récurant dans nos sociétés contemporaines individualistes. Les visites sont destinées à l’ensemble des locataires sans condition d’âge.”

Aurore VANSCHÉPDAEL, responsable du Service Action Sociale, nous décrit ces “Visites de Convivialité” :

“Dès le mois de janvier, les agents de convivialité iront à domicile afin de rencontrer les personnes qui le souhaitent pour dialoguer et leur apporter un peu de compagnie. Ces visites seront effectuées par quartier. Au préalable, un courrier sera envoyé pour prévenir du jour et de l’heure de passage des agents. Tous les locataires du Foyer Ixellois peuvent bénéficier de ces visites. Une priorité sera accordée à ceux qui sont les plus isolés.”



Nos agents de convivialité Ahmed DARKAOUI et Brahim RAHBI. Le 6 décembre dernier, Ahmed a donné un coup de main à Saint-Nicolas.

INFO

Téléphonez aux Agents de Convivialité au 0473/52 52 12 ou au Service Action Sociale (02/645 79 44 et 02/645 79 41)

“Le jour du steak, c’est complet !”

RESTO-CLUBS LUNCH A PARTIR DE 3,40€



La villa Mathine, un écrin qui embellit le quotidien

La Commune d’Ixelles met à votre disposition cinq restaurants communaux, appelés plus communément “Resto-Clubs”. En tant qu’Ixellois, vous pouvez y aller tous les midis, du lundi au vendredi, de 11h30 à 13h30. Le tarif du repas ou de menu proposé est calculé sur base du niveau de vos revenus (Renseignements au Service Social de la Commune au 02/515 60 59).

La carte est complète et diversifiée. Au menu : spaghetti, plat végétarien, omelette, le traditionnel “américain-frites-salade”, assiette de crudités, potage, et le mystérieux plat du jour. Le tout est

accompagné d’un panel de boissons! Petit truc : il est préférable de réserver la veille au soir. Bon appétit.

Et qu’en pensent les habitués? Locataires sociaux, pensionnés, agents de police, voisins, ouvriers ou employés communaux, ils sont nombreux à fréquenter les Resto-Clubs Ixellois :

• Par rapport aux prix, raconte l’un d’eux, c’est vraiment très bien. On a droit à un tarif A, B ou C. Chaque année, il faut donner la preuve de ses revenus pour voir à quel tarif on a droit. Personnellement, j’ai droit



Philippe De Roost et son assistante Léa

au tarif A car j’ai de petits revenus! Je prends souvent le plat du jour, il est à 2,80€. Comme le spaghetti bolognaise. C’est généralement très bon ! Mais vous pouvez aussi avoir le repas complet pour 3,40€! Si vous avez droit au tarif B ou C, c’est plus cher mais cela tourne toujours autour de 5 ou 6€.

• Et moi, enchaîne une cliente en souriant, je viens surtout pour rencontrer mes amies. La première fois, je suis venue avec une amie qui connaissait le restaurant et au fil du temps, je me suis fait d’autres amies. On fait des rencontres ici. Ce n’est pas toujours agréable de cuisiner et de manger seule. C’est plus agréable de se retrouver autour de la même table. En plus, étant donné les tarifs, ce serait plus coûteux de cuisiner chez soi!

Catégorie d’usagers	A présenter	Tarifs
Usagers ixellois des clubs et animations	CréaPass XL	C, B* ou A*
Usagers non-ixellois des clubs et animations	CréaPass	C
Ixellois	Carte d’identité	C, B* ou A*
Membres du personnel communal	Badge	A
Invités de moins de 18 ans	accompagnant un usager	A
Invités de plus de 18 ans	accompagnant un usager	C
Agents de police de la zone Bruxelles-Ixelles	Carte de police	A
Membres du personnel du CPAS, du Foyer ixellois, pensionnés de ces services et des hôpitaux IRIS Sud (Etterbeek-Ixelles)	ResT	A
Membres de toute association communale dont le siège est situé sur le territoire d’Ixelles	ResT	B
Mandataires communaux	ResT	A

INFO

- **Resto-Club Denise Yvon**
Rue du Sceptre, 39
02/515 60 49
- **Resto-Club Villa Mathine**
Rue du Bourgmeestre, 13
02/515 60 67
- **Resto-Club Malibran**
Rue du Viaduc, 8
02/ 515 60 29
- **Resto-Club Tenbosch**
Rue de l’Aqueduc, 163
02/ 515 60 66
- **Resto-Club Boondaël**
Chaussée de Boondaël, 482
02/ 515 60 21

Aminata (une jeune stagiaire) en plein “coup de feu”, ne perd pas son sourire.



Un resto pas comme les autres

JEUNES AUX FOURNEAUX

ARPAIJE, de drôles de lettres pour un joli mot... ARPAIJE, un restaurant pas comme les autres. Bien sûr, vous pourrez y déguster des plats savoureux, bien sûr vous serez servi par un personnel qualifié, bien sûr, le chef-coq, Sébastien, sera toujours là pour vous aider, quoi de plus normal! Mais derrière la cuisine se cache un projet éducatif très intéressant! Arpaije ou Association pour la Remotivation, la Promotion et l’Aide à l’Insertion de Jeunes est aussi un programme qui propose une formation intensive de cuisinier, axée prioritairement sur la pratique du métier. Qui sont ces jeunes stagiaires? D’où viennent-ils? Ils

sont réfugiés politiques, en décrochage scolaire, chômeurs, isolés, sans famille... Tous veulent sortir de la spirale de l’échec et aller de l’avant. La bonne nouvelle! 60% d’entre eux, après leur stage de six mois, trouveront un emploi dans un restaurant, à Bruxelles ou ailleurs, non pas pour faire la plongée, mais comme véritable commis de cuisine, soit le point de départ d’une belle carrière. Le matin, Boubacar, Rose, Aminata, Claudine, Abdallah suivent leurs cours avec Sébastien, Jean-Claude et Chantal, les formateurs. Ensuite ils fileront en cuisine pour vous préparer un velouté de topinambours aux scampis, monter

une béarnaise, cuire à point un filet de marccassin, préparer une julienne ou une brunoise de légumes, brûler...la crème

brûlée! Et les prix! Si nous vous les donnons, vous ne nous croirez pas, alors, “allez-y voir” et vous ne serez pas déçus!

INFO

Le projet est agréé par la COCOF et la région de Bruxelles-Capitale, conventionné avec Actiris et Bruxelles Formation, co-financé par le Fonds Social Européen, bref, que du sérieux!

Les Restaurants ARPAIJE à Ixelles (www.arpaije.be)
“Notre restaurant”, chaussée de Boondaël, 50-52 et “La Cafétéria”, rue Malibran 49, au cœur de l’Espace Malibran”. Ouvert du lundi au vendredi. Arpaije répond également à vos demandes de cocktails, buffets chauds ou froids et autres prestations de service traiteur.

LA SAUCE BÉARNAISE

Sébastien, le chef-coq du restaurant ARPAIJE, a bien voulu nous donner sa recette de la sauce béarnaise, à nulle autre pareille, bien entendu! Avec un morceau de bœuf, une salade et des frites, vous vous régalez!

Avant de faire une bonne sauce béarnaise, il faut d’abord préparer une “gastrique”:

Ingrédients: 100 gr. d’échalotes, 10 cl. de vin blanc, 10 cl de vinaigre, 100 gr de branches d’estragon frais, 1 petit bouquet garni et 1 c. à c. de poivre concassé. Mettez de côté les feuilles d’estragon.

• Versez dans un poêlon 100 gr. d’échalotes pelées et hachées avec 10 cl. de vin blanc, 100 gr. d’estragon très frais, un bouquet garni et une c. à c. de poivre concassé. Portez à ébullition et laissez réduire pour obtenir 1 dl.

• Ensuite commence la préparation de la sauce proprement dite:

> **Ingrédients:** 6 jaunes d’œufs, 1 dl de gastrique, sel et poivre, feuilles d’estragon et 250 gr. de beurre clarifié.

> Faites fondre le beurre à feu très doux puis enlevez avec une écumoire la mousse qui se sera formée à la surface. Versez ensuite ce beurre “clarifié” dans une saucière.

> Ensuite, dans un poêlon, fouettez les 6 jaunes d’œufs avec la gastrique jusqu’à l’obtention d’un mélange onctueux dans lequel vous verserez ensuite, très lentement, le beurre clarifié. Salez, poivrez et ajoutez les feuilles d’estragon hachées.

C’est prêt!

29^{ème} édition du concours organisé par le Service Commerce de la Commune.

FLEURIR IXELLES

Le principe est simple : tout Ixellois qui le souhaite peut s'inscrire et tenter sa chance pour que sa façade soit reconnue comme l'une des plus joliment fleuries d'Ixelles. Plus d'une centaine de personnes ont participé à ce concours. Les concurrents ont été répartis par quartier, à savoir : "Haut Ixelles", "Tenbosch", "Commerces", "XL Centre" et "Boondael". Quelques locataires du Foyer Ixellois y participent chaque année, motivés bien souvent par leur surveillante d'immeuble dont Isabelle DEMONTIS, surveillante à Volta, et Isabelle PIDRE, surveillante au Château.

Isabelle DEMONTIS participe au concours depuis 1998. A chacune de ses participations, Isabelle a remporté un des cinq premiers prix.

Comment en es-tu venue à participer au concours "Fleurir Ixelles" ?

C'est par le biais d'un locataire qui habitait rue Victor Semet que j'ai entendu parler du concours... C'est d'ailleurs lui qui m'a inscrite la première fois au concours. Il y participait chaque année. Chaque fois qu'il passait devant chez moi, il me parlait de ses fleurs. En 1998, il a rempli pour moi le talon d'inscription qui se trouvait dans le Vlan.

Quelle est ta principale motivation ?

De mon côté, je m'occupais du jardin à Volta depuis 1996. J'adore les fleurs et les plantes. Participer au concours constituait pour moi un véritable défi. Je peux ainsi vérifier si je fais les choses correctement. Une année, j'ai même reçu le premier prix!

Quel prix peut-on remporter en participant au concours ?

Pour les cinq premiers prix, on peut gagner généralement entre 100 et 500 €. Pour le premier prix, tout dépend du sponsor... Quoi qu'il en soit, si on gagne un prix, c'est surtout la satisfaction d'être reconnue qui compte.

Comment se déroule le concours ?

Il faut s'inscrire aux alentours du mois de juin en renvoyant le formulaire qui se trouve notamment dans le Vlan. Ensuite, début septembre, on reçoit le courrier de confirmation de l'inscription et l'invitation à participer à la remise des prix qui se déroule en octobre. C'est véritablement le jour de la remise des prix que tout se joue. Avant cela, on ne sait pas du tout à quoi s'en tenir. Chaque participant reçoit un diplôme et une plante. Dans les premiers prix, on retrouve souvent les mêmes concurrents. Afin d'évaluer les réalisations de chacun des participants, des représentants du Service Commerce de la Commune viennent constater, en juillet puis en août, le fruit de notre travail et nos réalisations.

L'entretien de ton jardin te prend-t-il beaucoup de temps ?

J'y travaille un peu tous les jours... et puis il faut arroser. En été, ça me prend minimum deux heures par jour. Auparavant, un locataire pensionné venait m'aider, mais il est mort. Maintenant, je suis aidée à l'occasion par le jardinier du Foyer Ixellois. En ce qui concerne le coût, c'est sûr que c'est un



Les élus du concours à la remise de prix dans la salle du conseil communal.

investissement de s'occuper d'un jardin. Pour ce qui est des produits d'entretien, je suis aidée par le Foyer Ixellois qui me donne une somme fixe à ne pas dépasser.

Comment as-tu appris les trucs et astuces du jardinage ?

J'ai appris... en chipotant. J'ai la main verte sauf pour les petites fleurs en pot d'intérieur... J'ai appris par moi-même, en lisant des livres, en discutant avec des gens de leur expérience... Une année, je suis parvenue à avoir des tournesols de 3 à 4 mètres de haut.

Te sens-tu encouragée ?

Oui, par les locataires, par les gens qui passent dans la rue. Ils me font des compliments et ça motive. Parfois, on s'échange des pousses. Recevoir un prix, c'est aussi motivant, on a chaque fois envie de faire mieux... La remise des prix, c'est vraiment chouette.

Vous êtes Ixellois ? Et jardinier dans l'âme ?

Guettez avec attention la date d'inscription du concours "Fleurir Ixelles 2010", faites de votre façade un havre verdoyant et... gagnez le concours.



Willy DECOURTY, Bourgmestre d'Ixelles Isabelle DEMONTIS, l'une des gagnantes.



CARNET ROSE

Aylin CINAR (secrétaire du service de Gestion immobilière du Foyer Ixellois), a mis au monde un premier enfant, un petit garçon prénommé Sami. **Sami MUCA** est né le 1^{er} décembre 2009. Il pèse 3,850 Kg et mesure 49 cm. Tous nos vœux de bonheur à la famille CINAR-MUCA !

Où habitez-vous ?

RUE JULIETTE WYTSMAN

Rodolphe Wytsman est déjà un artiste confirmé lorsqu'il rencontre la jeune Juliette Trullemans. Il l'admire alors qu'elle dépose son chevalet dans la campagne du sud de Bruxelles et peint sans relâche, jardins, fleurs, paysages, arbres et bouquets sur fond de paysages brabançons. Ils s'épousent en 1886 et forment l'un des couples les plus exemplaires de la peinture belge. Juliette et Rodolphe vont passer leur vie à peindre et à collectionner des œuvres d'art qu'ils offriront à leur mort aux musées Ixellois.

Dans votre prochain numéro nous parlerons de la rue du Relais.



"Verger à Linkebek en été", Juliette WYTSMAN (Musée communal de Molenbeek-Saint-Jean)