

**INGA FREESE
HAUTE EN COULEURS**
Portrait – page 11



**CALENDRIER
DES FRUITS ET
LEGUMES**
page 9



Repas de fin d'année
au Foyer – page 2

**MOMENT DE
CONVIVIALITE**



Ernotte-Boondael, le plus gros chantier social Bruxellois – page 6-7

232 NOUVEAUX LOGEMENTS

Débats aux Midis
de la Famille page 5

**GAGNEZ
EN CONFIANCE**



Espace Bien-être – page 4

**AUX PETITS
SOINS!**



XL'âge – page 8

**UN GUIDE POUR
LES AINES**

REPAS FESTIF AU FOYER IXELLOIS FEESTMAALTIJD IN DE ELSENSE HAARD

Samedi 19 décembre, un moment unique de convivialité entre voisins! / Zaterdag 19 december, een uniek moment van gezelligheid tussen burens!



Cette année encore, vous étiez nombreux à participer au désormais traditionnel repas festif organisé par le Foyer Ixellois durant les fêtes de fin d'année. Souvenez-vous, ce samedi 19 décembre, il neigeait et gelait sur toute la Belgique, et pourtant...

Pas moins d'une centaine d'entre vous, jeunes, moins jeunes et toujours très jeunes, ont bravé les intempéries pour être présents à la salle Laetitia et partager un moment unique de convivialité et d'échange entre voisins.

Au menu :

- Apéritif sympathique offert par la Direction du Foyer.
- Entrée remarquable digne d'un restaurant étoilé.
- La traditionnelle dinde farcie servie avec professionnalisme par vos surveillant(e)s préféré(e)s.
- La bûche spécialement sciée pour l'occasion par le personnel de la Société.

Le tout orchestré en cuisine par Marie-Claire et Albert. Ambiance musicale de qualité assurée par notre DJ, Monsieur USERSTAM. Cette édition 2009 fut une réussite et l'année prochaine, nous ferons encore mieux!

Eind vorig jaar kwam u talrijk opdagen voor het traditionele feestmaal georganiseerd door de Elsense Haard ter gelegenheid van het eindejaar. Die zaterdag 19 december sneeuwde en vroomde het in heel België, en toch...

Met een honderdtal mensen, jong en minder jong, trotseerde u de weersomstandigheden en trok u naar zaal Laetitia om te komen genieten van een gezellig samenzijn met uw burens.

Op het menu:

- Een smakelijke aperitief aangeboden door de Directie van de Haard.
- Een opmerkelijk voorgerecht, een sterrenrestaurant waardig.
- De traditionele gevulde kalkoen, professioneel opgediend door uw geliefde opzichters.
- De stronk, voor de gelegenheid gezaagd door het personeel van de Maatschappij.

Dat alles gebeurde onder de keukenleiding van Marie-Claire en Albert. De muzikale sfeer werd erin gehouden door onze DJ USERSTAM. Deze editie 2009 was uiterst geslaagd en volgend jaar doen we gewoon nog beter!



Un peu de ventilation aide l'humidité à s'évacuer.



L'humidité: pas une fatalité

AERER POUR EVITER LA CONDENSATION

Il n'est pas agréable de voir des taches brunes ou noires s'installer sur les murs ou les plafonds de la cuisine, salle de bain, chambre ou autres pièces de son logement. Ces taches de moisissures se multiplient parfois sans qu'on y prenne garde et sans que les raisons en soient vraiment connues et reconnues. Et pourtant, identifier la cause de cette condensation est déjà

un pas vers sa solution. La condensation est provoquée par l'humidité présente dans le logement sur les parois froides. Cette humidité est en fait de la vapeur d'eau. Elle est présente dans toutes les pièces, cuisine et salle de bain principalement, mais aussi dans les chambres. Il faut donc évacuer cette humidité vers l'extérieur, en créant des courants d'air. Tout est donc question

de ventilation, qu'elle soit naturelle ou forcée. Il faut renouveler suffisamment l'air du logement pour éviter qu'un excès d'humidité se condense sur les parois froides. Combien de temps faut-il ouvrir sa fenêtre? Cela dépendra du taux d'humidité dans le logement. Plus il fait humide, plus il faut aérer, chaque jour.

Ils sont 4000 à Ixelles

PIGEONS: NE PAS LES NOURRIR, SVP...

Les 4000 pigeons qui peuplent Ixelles sont les descendants de pigeons domestiques revenus à l'état sauvage, tous issus de la race du pigeon Biset. Au fil des ans, ce pigeon s'est magnifiquement adapté à l'environnement urbain car il y trouve de la nourriture en abondance. Si, en pleine nature, une sélection naturelle se fait grâce aux rapaces, cette sélection ne s'établit plus dans les villes car les oiseaux de proie y sont rares! Pour les amoureux de la nature, le pigeon est un beau sujet d'observation, pour les enfants, un amusant compa

gnon de jeu qui va, court et s'envole à chaque cavalcade, pour les promeneurs et les touristes, ils sont les animateurs des rues, des parcs et des clochers et pour les amis des animaux, d'innocentes créatures qu'on ne peut laisser mourir de faim... Mais pour d'autres, ces pigeons sont surtout une nuisance qu'il faut éliminer. Ceux-là n'ont pas complètement tort. Un pigeon est porteur de bactéries, de parasites tel que les tiques du pigeon, les puces et les araignées ou autre virus. Leurs nids attirent rats et insectes. Ils provoquent des nuisances sonores sur les toits des habitations, dégradent la pierre, le zinc, les peintures par l'acidité des fientes et abîment les espaces verts car ils dévorent les petits bourgeons... Triste programme! Leur capacité à se multiplier très rapidement en fait un nuisible potentiel. Un seul couple peut engendrer au total 16 petits en



un an. Chaque jeune commence à se reproduire dès l'âge de six mois.

NUISANCE OU ORNEMENT?

La famille de ce seul couple aura donc augmenté de 108 individus au bout de deux ans seulement. Il existe des méthodes pour éloigner ces encombrants pigeons (systèmes électriques à fortes décharges, filets, ultrasons, substances odoriférantes, ...), mais ces dispositifs ne font qu'éloigner les pigeons qui iront se percher un peu plus loin. Le meilleur conseil: ne plus leur donner de pain pour qu'ils ne fassent plus de grande famille. Si nous nourrissons

les pigeons, nous les traitons mal car leur surpopulation ne leur est pas favorable, elle engendre stress, confinement et maladies transmissibles à l'homme comme la tuberculose, la salmonellose ou l'ornithose. Ce que nous leur donnons n'est ni équilibré, ni assez varié et engendre des déficiences en minéraux et vitamines. Laissez-les chercher eux-mêmes leur nourriture. La nature en ville peut la leur offrir. Si vous aimez les oiseaux, accrochez plutôt chez vous des mangeoires, des boules à graines pour attirer les mésanges, les moineaux et les fauvettes. Le plaisir sera au rendez-vous!



PERMANENCES DU SERVICE FINANCIER

En raison des travaux de clôture de l'exercice 2009, les horaires des permanences sont modifiés. Les nouveaux horaires seront d'application du 1^{er} février au 31 mars 2010.

INFO

Nouveaux horaires

- 1) Permanence rue des Cygnes
> Le vendredi de 9h à 12h
- 2) Permanence téléphonique
> Le lundi et le mercredi de 9h à 10h et de 14h à 15h
> Uniquement au 02/645 79 45 (48)

L'Espace Bien-être, rue du Vivier

AUX PETITS SOINS A PETITS PRIX



2



3



4

La joyeuse équipe de l'Espace Bien-être: Lamia (1), l'esthéticienne aux mains douces, Astrid (2), la reine du batik, de l'ourlet et du... fil, Ana (3) ou la chaleur de l'accueil, Zahra (4) et Abdel (5), le fameux coup(le) de ciseaux.

COIFFURE

Ourllets			
Pantalon	7		
Jupe	7		
Robe	7		
Pagne	7		
Blouse	7		
Chemise	7		
Fermetures			
Boutons	4		
Boutonniers	4		
Tirettes, gliss	7		
Transformations			
Blouses et autres à partir de	10		
Taille	7		
Hanches	7		
Épaules	7		
Pincés	7		
Sous-bras	7		
Sous-bras + manches	10		
Au mètre			
Rideaux	5		
Draps	5		
Housses	5		



ESTHETIQUE

Soin visage	14
Soin visage à la paraffine	20
Soin de visage thermique	24
Soin visage collagène	24
Soin Argipur	24
Soin du regard	11
Manucure	9
Manucure + paraffine	16
French manucure	7
Manucure + french	16
Pose vernis/pieds mains	+3
Pédicure	12/14/16
Soin des pieds à la paraffine	20/22
Épilation bras à partir de	10
Épilation sourcils	3
Transformation sourcils	5
Épilation duvet/menton	3
Épilation visage complet	10
Épilation aisselles	7
Bikini intégral	12/14/16
Épilation bikini	6
Épilation 1/2 jambes	8
Jambes complètes	14/16
Massage	19
Soin du dos	19
Gommage corps	19
Teinture cils ou sourcils	7

Pour les épilations, suivant la pilosité



1

COIFFURE

Shampooing & Brushing / Mise en plis	Lisse	Frisé
cheveux très courts	9	10
cheveux courts	11	12
cheveux mi-longs	13	14
cheveux longs	15	16
cheveux très longs	suivant longueur	
Coupe enfant jusqu'à 12 ans	6	7
Coupe homme "sans shampooing"	7/10	8/10
Coupe / Brushing / Mise en plis	Lisse	Frisé
cheveux très courts	13	14
cheveux courts	15	16
cheveux mi-longs	17	18
cheveux longs suivant longueur	18	19
Permanente + coupe	Lisse	Frisé
cheveux courts	23	
cheveux mi-longs	24	
cheveux longs	25	
Couleur + brushing	Lisse	Frisé
cheveux courts	17	18
cheveux mi-longs	19	20
cheveux longs suivant longueur	23	24
cheveux très longs	suivant longueur	
Couleur + coupe + brushing	Lisse	Frisé
cheveux courts	19	20
cheveux mi-longs	22	23
cheveux longs suivant longueur	26	27
cheveux très longs	suivant longueur	
Couleur sans coupe / sans brushing	Lisse	Frisé
cheveux courts	13	
cheveux mi-longs	15	
cheveux longs	17	
cheveux très longs	suivant longueur	
Défrisage "apporter le produit" sans coupe pour chev. longs	22/24/26	
Mèches / Balayage sans la coupe / sans brushing	de 10 à 35	
Supplément: bain de crème	2	
Supplément: masque	3	

Depuis 2003, l'Echevinat de la Famille et de la Jeunesse a lancé Les Midis de la Famille, un cycle de débats sur des thèmes familiaux

FAITES-VOUS CONFIANCE

Les débats sur le thème de la famille sont ouverts tant aux parents, futurs parents et familles élargies qu'aux professeurs, éducateurs ou instituteurs. Chaque débat est animé par un spécialiste.

Thème 2010

"LA CONFIANCE EN SOI".

Dans quel but ?

Sensibiliser les parents à leur rôle d'éducateurs, les mettre en confiance plutôt que de leur mettre la pression! Leur donner des informations, des idées, des réponses sur leur difficile rôle de parents, leur permettre d'intervenir dans les débats pour échanger leurs expériences et leur donner la possibilité de poser toutes les questions qu'ils souhaitent, créer des liens entre parents qui vivent les mêmes difficultés. Voici quelques-uns des nombreux sujets abordés lors des Midis de la Famille depuis 2004: "Le rôle des grands-parents", "Faut-il parler de sexualité aux enfants", "Quand

les parents se séparent", "Ces ados qui nous questionnent", "L'arrivée d'un enfant", "Etre parent d'un adolescent", "Quels repères pour mieux grandir", "Le suicide", "L'autorité", "La violence", "Internet", "L'enfant-roi", ...

"Les thèmes sont rassembleurs et nous avons en moyenne 60 à 80 participants, toutes cultures, toutes professions, tous âges confondus" explique Léna DADO, responsable des Midis de la Famille. "Le mélange de culture est particulièrement intéressant! Imaginez une famille belge: accepteriez vous que votre voisin ou votre beau-frère vienne faire la morale à vos enfants, leur impose une règle, les menace d'une punition? C'est le tollé général! Par contre, en Afrique, la notion de la famille est plus élargie et un enfant obéira qu'à son père. Si l'on aborde le thème de la violence, de l'obéissance ou de la sexualité, les réponses seront très différentes d'une culture à l'autre et chacune a à apprendre de l'autre."



PROGRAMME

16 mars 2010 à 12h
"Se faire confiance" avec Jacques DUEZ, professeur de morale et Philippe BÉAGUE, président de la FONDATION FRANÇOISE DOLTO. Projection du film de Jacques DUEZ de jeunes filmés en primaire et revus à l'âge adulte. Que sont-ils devenus ?

Soirée de clôture le 18 mai 2010 à 20h
"Adolescence, à la recherche d'une confiance perdue" avec J. VAN HEMELRIJCK, psychologue.

Au Petit Théâtre Mercelis
Rue Mercelis 13 à 1050 Ixelles



AIMER, CE N'EST PAS QUE FAIRE PLAISIR

Dur, dur, d'élever un enfant! Qui n'a jamais été dépassé, perdu, frustré, découragé? Où est celui ou celle qui affronte sans difficulté la délinquance, le décrochage scolaire, le manque de respect, la violence...? Le parent parfait n'existe pas. Philippe BÉAGUE, psychologue et thérapeute animera "Se faire confiance" un débat-conférence le 16 mars 2010.

Auparavant, les repères étaient stricts: on obéissait aux parents, au professeur, au médecin, au curé et tout écart était sévèrement puni. Dans notre société individualiste en profonde mutation, l'autorité de l'adulte n'est plus perçue de la même manière. Les parents sont seuls, désorientés, angoissés. Dans la société d'aujourd'hui, les individus s'éreintent à rechercher la perfection

dans le travail ou en amour, comme en éducation. Ils ont l'obsession du bonheur, pour eux et pour leurs enfants. Par peur de cette société qui ne fait pas de cadeau, par envie de protéger leurs enfants des difficultés à venir, ils ne s'autorisent pas vraiment à leur mettre un cadre, des règles."

Ils tentent désespérément de leur éviter des épreuves qui, pourtant, sont nécessaires pour grandir. Combien d'entre eux ne disent-ils pas: "On ne va pas être trop dur, la vie sera déjà tant"! Laissons à la crèche, au professeur, au surveillant, le soin de mettre des limites, d'exiger, de punir..."

Eux veulent plaire et faire plaisir à leurs enfants. Aimer, ce n'est pas faire plaisir. Les parents agissent ainsi car ils ne sont pas des éducateurs comme les autres, ils sont dans un lien affectif avec leurs enfants. L'amour ne rend pas les choses faciles. "Dire non à son enfant, c'est fatalement avoir en retour le tableau d'un être malheureux. Le rôle, pleure, pique une colère, lance 'Tu ne m'aimes pas', continue avec un 'Je ne t'aime plus'. On culpabilise, on se dit qu'on s'est peut-être montré trop dur et on ne bouge plus..."



MIEUX VIVRE ENSEMBLE

Une nouvelle "Journée Européenne" est née! Celle de la "Solidarité et de la coopération entre les générations" chaque 29 avril. Dans quelques années, les 65+ représenteront un quart de la population. N'est-il pas intéressant de permettre à nos aînés de continuer à jouer un rôle actif dans notre société? Aussi longtemps qu'ils le souhaitent?



A l'occasion de cette journée, la FONDATION ROI BAUDOIN lance en Communauté française les "CARREFOURS DES GÉNÉRATIONS", les 24 et 25 avril 2010. 50 communes wallonnes et bruxelloises organisent un programme convivial, participatif et festif destiné à améliorer la cohésion sociale entre les générations et briser les préjugés liés à l'âge. Ixelles organisera des activités dans les quartiers des Etangs, de l'Aulne et de Boondaël, à la Porte de Namur et Place Fernand Coq: séances de cinéma, jeu de piste ixellois, parties d'échecs, parties de pétanque, ateliers bricolages, activités au Musée des Enfants, etc.

Le Foyer Ixellois et le Service de la Jeunesse de la Commune ont mis en place en 2009 un atelier de "bricolage intergénérationnel" qui sera à découvrir le samedi 24 avril après-midi. Le Foyer sera également présent dans l'organisation du jeu de piste qui aura lieu le 24 avril (matinée).

INFO

Les 24 et 25 avril 2010, dans les quartiers des Etangs, de l'Aulne et de Boondaël, porte de Namur et place Fernand Coq.
www.carrefoursdesgenerations.be
Tél. 02/370 61 10

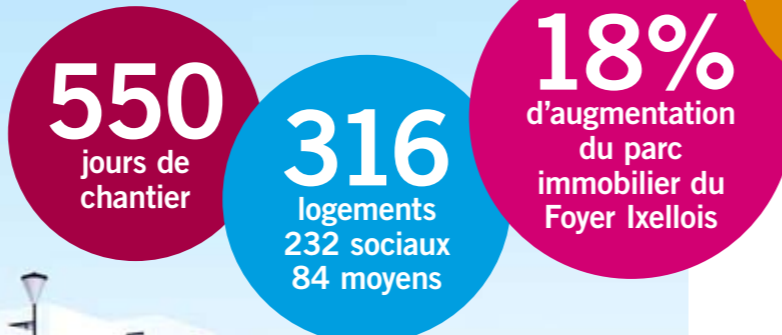
INFO

Espace Bien-être
Rue du Vivier, 26 – Tél. 02/640 66 43 – espace.bien.etre@hotmail.com

- Ouvert du lundi au vendredi de 9h à 13h et de 14h à 17h.
- A partir de mars, ouvert deux samedis par mois: de 9h à 13h.
- Avec ou sans rendez-vous.
- Service à domicile, transport gratuit pour les personnes à mobilité réduite.

Projet Ernotte-Boondaël – 232 nouveaux logements sociaux

LE PLUS GROS CHANTIER SOCIAL DE BRUXELLES



L'honneur est au vert.

Une des tâches de la SLRB, la "Société du Logement de la Région Bruxelles-Capitale", est d'acquérir des immeubles, de les rénover et d'en construire de nouveaux. Vaste programme! Et cette tâche n'a jamais été aussi cruciale depuis qu'une crise financière et économique sans précédent entraîne, chez nous comme ailleurs, chômage et pauvreté. Le nombre de candidats au logement social à Bruxelles a explosé: 35.000 familles attendent un toit...

de réalisation dans les diverses sociétés immobilières de service public de la Région.

Trouver un terrain!

Dans l'optique de ce plan logement, un appel a été lancé aux 19 communes bruxelloises afin de connaître le nombre de parcelles constructibles encore disponibles. La commune d'Ixelles a répondu présent car des logements, elle en a bien besoin! Le territoire ixellois ne compte que 3 % de logements sociaux, alors que la moyenne régionale est de 8 % et que certaines communes comme Watermael-Boitsfort ou Woluwe-St-Lambert en compte presque 20 %. C'est ainsi qu'est né le 8^e projet de la SLRB: construire 232 logements sociaux dans la commune d'Ixelles. Le Foyer Ixellois voit ainsi son parc immobilier grimper de 18 %!

Le Bourgmestre, Willy DECOURTY, a donc proposé trois parcelles et l'une d'elles, située à proximité de la rue Louis Ernotte a été retenue. Le projet fut donc baptisé "Ernotte-Boondaël". En fin de compte, c'est sur un terrain situé entre

la chaussée de Boitsfort, l'avenue de la Forêt, le chemin de fer et l'arrière des maisons de l'avenue de l'Uruguay que se construisent les 232 logements sociaux. Les entrepreneurs ont cependant gardé le nom du projet "Ernotte-Boondaël".

Signature de la convention

Le 5 juillet 2005 a été signée une convention quadripartite entre les différents acteurs du Projet Ernotte: la Commune d'Ixelles, le Foyer Ixellois, la SLRB et la Région de Bruxelles-Capitale qui financent le projet à 50 % du coût total.

- la Région donne mandat à la SLRB pour la construction de 316 logements, 232 dits "sociaux" et 84 dits "moyens", c'est-à-dire non soumis aux règlements du logement social.
- la Commune d'Ixelles octroie le terrain pour un droit de superficie de 30 ans.
- le Foyer Ixellois sera le gestionnaire des nouveaux logements sociaux. Les logements moyens, quant à eux, seront gérés par la Commune d'Ixelles.

Lancement des marchés

Etape suivante: trouver des architectes et des entrepreneurs. L'appel d'offres a été lancé en septembre 2007 et de nombreuses entreprises de construction et bureaux d'architectes ont répondu! Car concevoir un beau projet architectural de 316 logements, avec voiries et places publiques, sur une surface de 33.684 m², qui soit écologique et bien intégré dans l'environnement, c'est un fameux défi! Le choix s'est finalement porté sur les bureaux des ARCHITECTES ASSOCIÉS et BEAL, avec les entrepreneurs DELENS et CEI-DE MEYER, associés pour l'occasion.

Le permis d'urbanisme

La Commune d'Ixelles, avant d'octroyer le permis, a demandé que l'on modifie quelque peu le projet. Outre les 316 logements, elle a obtenu que l'on construise également quelques commerces et des équipements collectifs, tels que lavoir, terrain de jeux, restaurant et salle communautaire. Mais dès le départ, le projet prévoyait des espaces pour potagers, des places publiques, des espaces de détente sans oublier les 320


 Près de 130 personnes travaillent sur ce chantier de 33.684m².

Une tradition dans la construction à la fin du gros-œuvre, le bouquet.

mètres de voirie reliant les immeubles entre eux et aux rues adjacentes. Quant aux parkings, 82 places sont prévues en sous-sol pour les logements moyens et 107 emplacements sont prévus en surface pour les logements sociaux.

Le décor

Le projet s'adapte parfaitement au terrain en pente et organise le site en trois grands îlots verts, tout en offrant un bon ensoleillement aux futurs logements avec des vues sur ces îlots intérieurs verdoyants. Les 232 logements seront répartis en petits immeubles d'architecture contemporaine, très lumineux, pour 8 ou 9 familles avec une cage d'escalier commune, un petit jardin privé ou une terrasse. Il y aura 93 logements de 55 m² avec une chambre, 63 logements de 70 m² avec deux chambres, 46 logements de 85 m² avec 3 chambres et

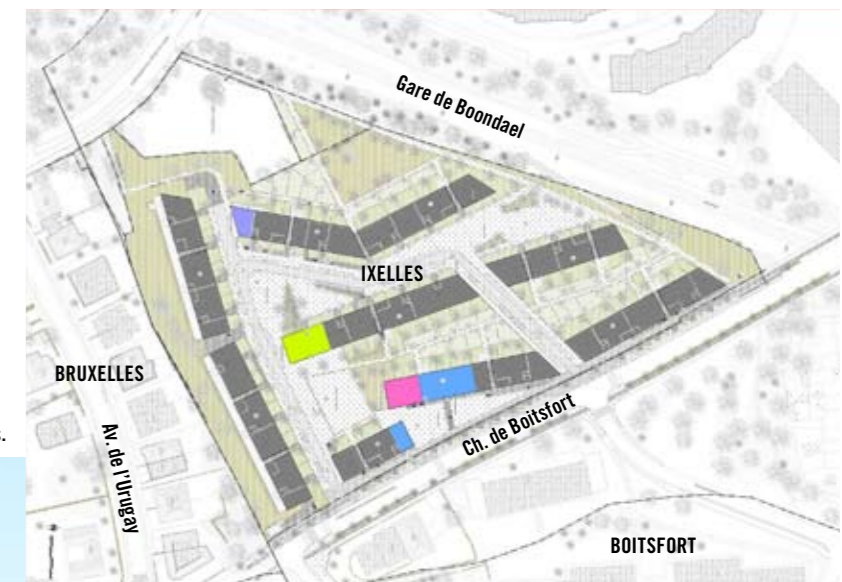
30 logements de minimum 100 m² avec quatre chambres. Ce qui revient à dire que les familles nombreuses trouveront enfin à se loger à Ixelles!

La première pierre!

Le mercredi 28 janvier 2009, la Secrétaire d'Etat, invitait la presse à la pose de la première pierre du chantier Ernotte, mais le chantier ne démarra réellement que le 28 avril 2009. Outre les entrepreneurs, les architectes et les ingénieurs civils, la construction d'un tel chantier (neuf blocs de construction) rassemble de nombreux acteurs: chef de chantier, conducteurs de chantiers, techniciens, ainsi qu'une centaine d'ouvriers parmi lesquels on trouve des menuisiers, couvreurs, grutiers, bétonneurs, ferrailleurs, maçons, manœuvres, etc.

"Un chantier, ce n'est pas seulement de la construction, mais toute une organisation à respecter", explique Peter MAUS, le chef du chantier. "Les ouvriers obéissent aux chefs d'équipes, qui obéissent au chef de chantier qui travaille en collaboration étroite avec les techniciens, ingénieurs, architectes et entrepreneurs. Les six premiers mois se sont admirablement déroulés, dans de

bonnes conditions climatiques et sans contretemps majeurs. Pour vous donner un exemple, nous devons construire 316 logement en 550 jours. C'est comme si nous construisions un appartement en un jour et demi! Après six mois de chantier, nous avons construit 20.000 m², soit 20 m² en une heure... Nous devons terminer le chantier en août 2012."



Le projet tel qu'il sera en 2012.

Un site à la croisée de trois communes.



3 adresses à Ixelles, 24h/24, 7 jours sur 7

LA PROXIMITÉ DES MAISONS MÉDICALES



et professionnels de la santé mentale. Les Maisons Médicales fonctionnent 24 heures sur 24 et 7 jours sur 7!

Cette médecine se centre sur un homme, une femme, un enfant dans sa globalité et non plus uniquement sur un malade anonyme, un numéro de dossier. "La vocation d'une maison médicale est de soigner, mais aussi d'informer et de prévenir" explique Geneviève. Nous voulons être proche de la population, assurer un suivi des soins et rencontrer chaque patient, sans distinction de niveau social."

Le concept de la "Maison Médicale" est né dans la foulée du mouvement contestataire de mai 1968, en opposition à une médecine libérale qui favorisait les soins hospitaliers et se préoccupait davantage du traitement de la maladie plutôt que de la prévention de la maladie. Important! La Maison Médicale ne pratique pas une médecine pour les "pauvres"! C'est surtout un choix éthique, le choix d'une société solidaire, toutes classes sociales confondues. L'accueil de chacun est primordial et fait partie de l'ensemble des soins. Souvent les personnes se confient plus facilement à une personne de l'accueil qu'à une blouse blanche! D'où l'importance accordée aux secrétaires et aux personnes qui accueillent les malades. Les Maisons Médicales sont des petites structures. Elles s'insèrent dans leur quartier dont elles connaissent les spécificités et les problèmes. "Il est

important pour nous de connaître la vie du quartier. S'il y a des problèmes de délinquance, de vandalisme, de bruit ou de voisinage, cela peut jouer sur la santé et engendrer du stress, de l'agressivité, une dépression, des bagarres! C'est pour cela aussi que nous avons un seul dossier par patient. Cela nous permet d'avoir ensemble une approche globale du problème et mieux cerner l'aide que nous pouvons apporter à chacun." Selon une patiente, abonnée à une maison médicale: "Il y a une prise en charge plus humaine que ce qu'on voit dans les hôpitaux traditionnels alors que les salles d'attente sont là aussi très remplies. Les médecins se rendent vraiment disponibles et ce n'est pas que de la façade. Le seul hic, ce sont les gardes de nuit et de W-E... Les délais d'attente sont très longs, mais on a la possibilité d'aller aux urgences en et de se faire rembourser par la maison médicale".

Tous les problèmes sont évoqués, tout le monde est bienvenu.



L'accueil dans les maisons médicales est primordial.

Geneviève, kinésithérapeute à Ixelles, explique l'importance des Maisons Médicales: "80 à 90% des pathologies peuvent être prises en charge par la "médecine de 1^{ère} ligne". Les Maisons Médicales mettent à la disposition des patients une équipe qui réunit médecins généralistes, infirmiers, kinésithérapeutes, paramédicaux, travailleurs sociaux, accueillants,

INFO

DEUX SYSTÈMES DE PAIEMENT DANS UNE MAISON MÉDICALE

1. LE FORFAIT > Le système du forfait est un contrat qui lie trois parties:

- la Mutuelle verse chaque mois à la Maison Médicale une somme forfaitaire pour chaque patient abonné, quelque soit le nombre de prestations effectuées par le médecin, le kiné ou l'infirmier.
- le Patient ne paie pas ses consultations, mais il s'engage à ne consulter que la Maison Médicale pour les soins de médecine générale, de kinésithérapie et infirmiers.
- la Maison Médicale, grâce à l'ensemble des forfaits reçus de la mutuelle, organise des soins globaux, accessibles à tous, dans un esprit de solidarité.

ATTENTION! La Mutuelle ne remboursera pas les soins effectués à l'extérieur de la Maison Médicale, sauf dans des cas précis comme une hospitalisation ou un accident à l'étranger.

2. LE PAIEMENT À L'ACTE

Le patient paie le médecin généraliste, l'infirmier ou le kinésithérapeute à chaque consultation. Tous ceux-ci sont conventionnés. Les prestations seront remboursées au tarif de l'INAMI.

COLLECTIF SANTE Rue de Hennin, 15 - Tél. 02/640 03 32 - Fax 02/640 03 32
COULEURS SANTE Chée. de Boondaal, 190 - Tél. 02/640 59 33 - Fax 02/640 99 56
FREE CLINIC Chée. de Wavre, 154a - Tél. 02/512 13 14 - Fax 02/502 66 83

XL'AGE vient de paraître

NOS AINÉS ONT LEUR GUIDE

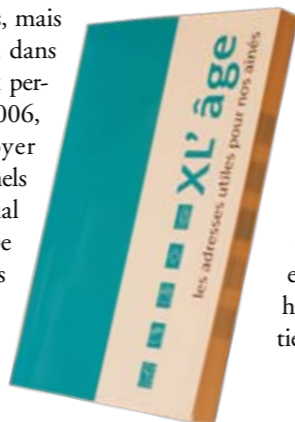


INFO

Le répertoire "XL'âge, les adresses utiles pour nos aînés" est disponible: Foyer Ixellois ou Coordination Sociale (02/643 59 89). Téléchargeable sur le site internet du CPAS d'Ixelles à l'adresse suivante: www.cpasixelles.irisnet.be

"XL'âge", fruit d'une collaboration entre services publics et partenaires associatifs ixellois, est un guide pratique à destination des seniors, de leurs proches et des professionnels (médecins, aides familiales, ...) qui les accompagnent. Cet outil répertorie l'ensemble des services actifs sur la commune d'Ixelles ou sur d'autres communes, mais accessibles aux Ixellois, dans le secteur de l'aide aux personnes âgées. Depuis 2006, à l'initiative du Foyer Ixellois, des professionnels du secteur psycho-social ont constitué un groupe de travail "Personnes âgées" pour rassembler leurs expériences et ressources. Objectif:

que les personnes en situation de besoin aient accès facilement aux services qui leur sont destinés. Pour réaliser ce répertoire "XL'âge", le groupe s'est appuyé sur l'étude "Vivre chez soi après 65 ans" réalisée par l'Observatoire de la Santé et du Social et le Centre de Documentation et de Coordination Sociales. Le groupe s'est basé sur l'ensemble des besoins définis dans cette étude-atlas, à savoir: soins médicaux et paramédicaux, soutien aux activités de la vie quotidienne, sentiment de sécurité, besoins relationnels et sociaux, besoin d'accueil hors domicile, besoin de soutien aux aidants proches.



Ixelles: petits commerces à côté de chez vous



Yousef, toujours de bon conseil.

COMME UN POISSON DANS MALIBRAN

Chaque lettre d'Hasymar est l'initiale d'un membre de la famille BOULBAHAÏEM. Au milieu, c'est le Y de Yousef qui, en 1992, reprend une petite poissonnerie, rue Malibran. 18 ans plus tard, après de belles rénovations, la poissonnerie est un magnifique étal de poissons de mer et d'eau douce, de coquillages et crustacés. Avec Yousef et Hassan, vous trouverez du poisson à chaque lettre de l'alphabet... ou presque! En partant des anchois, du bar ou du cabillaud, en passant par la dorade et l'espadon, les huîtres et la lotte, en vous arrêtant aux maquereaux et aux

oursins, vous dépasserez les rougets et les sardines et vous arriverez aux truites et aux vernières! Quatre arrivages par jour, de Rungis ou d'Ostende, soit 300 kilos de poisson frais, qui ravissent les 120 clients quotidiens.

INFO

Travaux et sens unique rue Malibran Jusqu'à mi-mars, Malibran se refait une beauté. La circulation se fera uniquement dans le sens Flagey / Blyckaert. Déviation prévue via rue de la Brasserie et avenue de la Couronne.

La recette du Foyer Ixellois

PAPILLOTE AUX DEUX POISSONS

Voici un délicieux repas, sain et pauvre en graisse, facile à préparer. En Belgique, nous mangeons trop de graisses et surtout trop de graisses de type omega-6, sous forme de viandes. Il est important de manger des graisses de type omega-3, contenues dans les poissons. Les omega-3 ont des effets protecteurs contre les maladies cardio-vasculaires et les maladies inflammatoires. Les poissons gras (sardines, maquereaux, ...) contiennent beaucoup d'omega-3. Il est conseillé de manger du poisson deux fois par semaine.

Préparation: 1 h

Cuisson: 15 à 20 min.

Ingrédients: (4 pers.)

- 4 x 75g de filets de poisson blanc (lieu par ex.)
- 4 x 75g de filets de poisson rose (saumon par ex.)
- 4 carottes
- 2 poireaux
- 4 champignons frais
- 1 jus de citron
- vin blanc sec
- crème épaisse (30%)
- poivre - sel
- papier alu

Préparation:

- Coupez une grande feuille de papier alu (30 cm), disposez un morceau de poisson blanc et un de poisson rose au centre. (Il faut garder assez d'espace sur la feuille d'alu pour pouvoir la refermer, je vous conseille de faire des papillotes de forme allongée).
- coupez les carottes et les poireaux en petites allumettes de 5 cm de long.
- Disposez les légumes à côté des morceaux de poisson, poivrez, salez un peu.
- Mettez une à deux cuillères à soupe de vin et une grosse cuillère de crème épaisse sur les poissons puis disposez un champignon coupé en lamelles sur le tout.
- Fermez la papillote en commençant par le milieu sur le poisson, rapprochez les 2 bords puis roulez-les sur toute la longueur.
- Puis, tire-bouchonnez les extrémités pour donner la forme d'un gros bonbon. Allumez le four, thermostat 200°C.
- Placez les papillotes dans un grand plat au four pendant 15 à 20 min.
- Servez avec des petites pommes de terre persillées.

Mangez fruits et légumes au meilleur moment

C'EST LA SAISON DES...

Oubliez les haricots du Kenya, les kiwis de Nouvelle-Zélande et les fraises en janvier. Redécouvrez les variétés rares ou oubliées de pommes, de tomates, de pommes de terre, de courges ou de salade ou encore de la roquette, de l'ortie, du raifort, du pourpier, des chicons, ... 5 portions par jour, c'est ce qui nous est recommandé. Que l'on

cuisse à la vapeur, en papillote, en soupe, en purée, ou même, que l'on mange cru... faites le plein de vitamines! Ce faisant, vous protégez votre santé, votre porte-monnaie et votre environnement! En plus nous faisons plaisir à nos papilles, le goût est plus prononcé puisque les fruits et légumes arrivent à maturité juste à temps.

Source: IBGE

	PRINTEMPS		ETE			AUTOMNE			HIVER			
	Mars	Avril	Mai	Juin	Juil	Août	Sept	Oct	Nov	Dec	Janv	Fev
Cassis					OK	OK						
Cerise					OK	OK						
Fraise			OK	OK	OK	OK						
Framboise				OK	OK	OK	OK					
Griotte				OK	OK							
Groseille à maquereau				OK	OK							
Groseille rouge				OK	OK							
Melon						OK	OK	OK				
Mûre					OK	OK						
Myrtille					OK	OK						
Poire	OK						OK	OK	OK	OK	OK	OK
Pomme	OK						OK	OK	OK	OK	OK	OK
Prune					OK	OK						
Raisin							OK	OK	OK			
Asperge			OK	OK								
Aubergine				OK	OK	OK						
Bette			OK	OK	OK							
Betterave rouge	OK	OK			OK	OK	OK	OK	OK	OK	OK	OK
Brocoli				OK	OK	OK	OK	OK	OK			
Carotte à conserver	OK	OK	OK	OK	OK	OK	OK	OK	OK	OK	OK	OK
Carotte en botte				OK	OK	OK	OK	OK				
Céleri vert	OK	OK	OK	OK	OK							
Céleri blanc					OK	OK	OK	OK				
Céleri rave	OK					OK	OK	OK	OK	OK	OK	OK
Champignons	OK	OK	OK	OK	OK	OK	OK	OK	OK	OK	OK	OK
Endive	OK	OK	OK	OK	OK	OK	OK	OK	OK			
Chou blanc	OK				OK	OK	OK	OK	OK	OK	OK	OK
Chou chinois					OK	OK	OK	OK	OK			
Chou de Bruxelles	OK						OK	OK	OK	OK	OK	OK
Chou de Milan				OK	OK	OK	OK	OK	OK	OK	OK	OK
Chou-fleur		OK	OK	OK	OK	OK	OK	OK	OK			
Chou frisé	OK					OK	OK	OK	OK	OK	OK	OK
Chou-rave			OK	OK	OK	OK	OK	OK				
Chou rouge	OK				OK	OK	OK	OK	OK	OK	OK	OK
Concombre					OK	OK	OK					
Courgette					OK	OK	OK					
Cresson		OK	OK	OK	OK	OK						
Chicon	OK	OK						OK	OK	OK	OK	OK
Chicorée				OK	OK	OK	OK	OK	OK	OK	OK	OK
Epinard	OK	OK	OK	OK	OK	OK	OK	OK				
Fenouil					OK	OK	OK					
Germe de soja	OK	OK	OK	OK	OK	OK	OK	OK	OK	OK	OK	OK
Haricot à couper					OK	OK	OK	OK				
Haricot vert				OK	OK	OK	OK	OK				
Laitue			OK	OK	OK	OK	OK	OK				
Mâche	OK							OK	OK	OK	OK	OK
Mais				OK	OK	OK	OK					
Navet	OK	OK	OK	OK				OK	OK	OK	OK	OK
Oignon	OK	OK	OK	OK	OK	OK	OK	OK	OK	OK	OK	OK
Panais	OK								OK	OK	OK	OK
Petit pois				OK	OK							
Pleurote	OK	OK	OK	OK	OK	OK	OK	OK	OK	OK	OK	OK
Poireau	OK				OK	OK	OK	OK	OK	OK	OK	OK
Poivron			OK	OK	OK	OK						
Pomme de terre	OK	OK	OK	OK	OK	OK	OK	OK	OK	OK	OK	OK
Potiron						OK	OK	OK	OK	OK	OK	OK
Pourpier	OK	OK	OK	OK	OK	OK	OK			OK	OK	OK
Radis rose		OK	OK	OK	OK	OK						
Radis noir	OK						OK	OK	OK	OK	OK	OK
Rhubarbe		OK	OK	OK	OK							
Rutabaga	OK							OK	OK	OK	OK	OK
Salsifis	OK							OK	OK	OK	OK	OK
Tomate			OK	OK	OK	OK	OK	OK				
Topinambour										OK	OK	

Cine-Club Boondael
**UN BON FILM
POUR 50 CENTS**



Baboussia
de Lidia BOBROVA
(Russie - 2004)
Toute sa vie, Baboussia, 80 ans, s'est dévouée aux siens. Pour ses enfants et petits-enfants, elle était la personne la plus importante au monde. Les années ont passé. À la mort de sa fille, Baboussia cherche refuge auprès de ses parents proches. Mais la Russie a changé et chacun trouve une bonne raison pour lui fermer sa porte. À présent seule, Baboussia, décide de suivre son propre chemin.

Samedi 6 mars 2010 15h15

INFO

PAF: 0.50€
Lieu: Resto-Club Boondael
Chaussée de Boondael, 482
15h15: Accueil et verre de l'amitié.
15h30: Projection, suivie d'une discussion.
18h: Fin de l'activité.
Thibaud DE MENTEN : 02/557 88 52



**LE FESTIVAL
DU DESSIN ANIME
A FLAGEY**
Du 12 au 20 février 2010
02/502 70 11
www.anima2010.eu

Des nouvelles de nos (proches) voisins, les Européens

HERMAN VAN ROMPUY LA TÊTE DE L'EUROPE EST BELGE

Vingt sept pays de l'Union européenne (voir encadré) ont choisi notre ancien 1er ministre, Herman VAN ROMPUY, pour diriger l'Europe. Un grand moment pour la Belgique! En un demi-siècle, l'Union européenne est passée de 6 à 27 pays, ce qui entraîne de nombreux changements dans son organisation. Pour s'adapter à cet agrandissement, les 27 pays membres ont signé un nouvel accord, le Traité de Lisbonne, qui a prévu la création du poste de "Président du Conseil Européen". Herman VAN ROMPUY est le tout premier Président de ce Conseil, élu pour deux ans et demi. Il réunira,

organisera et dirigera les sommets réunissant les 27 chefs d'Etat. C'est lors de ces sommets que seront prises les plus importantes décisions concernant les 460 millions d'Européens!

Herman VAN ROMPUY sera aussi le premier représentant de l'Europe face au reste du monde! C'est un grand changement car auparavant, chaque pays de l'union s'exprimait individuellement et non de manière collective. Nous ne pouvons qu'être fiers que ce poste soit confié à l'un de nos compatriotes, un homme réservé et modeste, d'une intelligence et d'une efficacité que l'Europe va découvrir.



Herman VAN ROMPUY, un Européen efficace.

Depuis le 1^{er} janvier, l'Espagne préside le Conseil de l'Union européenne et ce jusqu'au 30 juin 2010. La Belgique prendra la relève du 1^{er} juillet au 31 décembre, représentée par le ministre belge des Affaires étrangères, Steven VANACKERE. Il ne faut pas confondre le Conseil de l'Union européenne et le Conseil européen, présidé par Herman VAN ROMPUY!



Le Berlaymont au Rond Point Schuman.

HISTOIRE

Les grandes dates de la construction européenne
En 1945, juste après la guerre, les dirigeants européens décident de se rassembler et de former une grande union européenne afin de contribuer à son équilibre social, économique et politique.

- 1952 = 6** Belgique - France - Allemagne - Italie - Luxembourg - Pays-Bas
- 1973 = 9** Danemark - Irlande - Royaume-Uni
- 1981 = 10** Grèce
- 1986 = 12** Espagne - Portugal
- 1995 = 15** Autriche - Finlande - Suède
- 2004 = 25** République Tchèque - Estonie - Chypre - Lettonie - Lituanie - Hongrie - Malte - Pologne - Slovaquie - Slovaquie
- 2007 = 27** Bulgarie et la Roumanie

INFO

L'Union européenne s'articule autour de trois grandes institutions

Le Parlement européen (Bruxelles, Strasbourg et Luxembourg)
Un président et 736 députés élus tous les cinq ans. Leur travail? Voter ou refuser les "directives" européennes proposées par la Commission.

La Commission européenne (Bruxelles)
Le président de la Commission, José Manuel Baroso, propose les lois et veille à ce que les 27 pays respectent les accords. 27 commissaires travaillent avec lui. Chacun s'occupe d'un domaine (transports, agriculture, frontières, etc.)

Le Conseil de l'Union européenne (Bruxelles)
Il est composé de 27 ministres. Un par pays. Ce conseil a un président qui change tous les six mois. Autrement dit, chaque Etat exerce la présidence à tour de rôle et pendant six mois. Ses membres décident, soit seuls, soit avec le Parlement, si les lois proposées par la Commission conviennent ou non aux Etats.



Le Parlement Européen, surnommé le "Caprice des dieux" en raison de sa rondeur.

Une artiste de chez nous

INGA FREESE PEINT SA VIE EN COULEURS

Inga FREESE, locataire au Foyer Ixellois, s'est lancée dans la peinture voici dix ans. Blessée par la vie, elle a ressenti le besoin de se réfugier dans un monde plus gai, plus optimiste, celui des couleurs... "Harmoniser les couleurs a toujours été une passion pour moi, que ce soit pour les vêtements, les bijoux ou la décoration d'une maison. C'est par ce biais que je suis arrivée à la peinture, toujours cette envie de couleurs vives autour de moi!" Et quelles couleurs! Toute la gamme des bleus acier, ardoise, azur, pétrole, lavande et mer du sud, les verts émeraude, anis, céladon, jade, menthe à l'eau et printemps, pour terminer par l'incontournable turquoise! Quand elle était petite fille, à Düsseldorf, son père lui a offert pour son anniversaire un nouveau pull en laine... turquoise.

Cette couleur se retrouve dans toutes ses toiles, comme une signature, une empreinte. Les touches saumon et orange font pétiller l'ensemble. Inga FREESE, qui n'avait jamais touché un pinceau de sa vie, s'est inscrite à l'école des Arts (Académie d'Ixelles) et y est restée dix ans. "L'enthousiasme de mon professeur m'a beaucoup aidé. J'aime les thèmes féeriques, aquatiques, floraux, végétaux... Je peins chaque matin. Les sujets sont guidés par mon imagination, d'une manière très instinctive". On devine, en l'écoutant, que la joie de vivre, la gaité, la force, sont sa vraie nature. Parfois abstrait, parfois figuratif, son art est coloré, lumineux, optimiste et profondément généreux, tout à son image.

Inga était présente, cette année, au marché de Noël de la place Flagey.



INFO

ECOLE DES ARTS
Rue Sans Souci, 128
Tél. 02/515 78 51 (secrétariat)
02/515 78 50 (direction)
Fax 02/515 78 55
info@ecoledesarts.be
www.ecoledesarts.be

Tout public
(dès 6 ans - année scolaire)
Cours du soir de 18h à 21h
et le **samedi matin** de 9h à 12h.
Minerval (indexé)
entre 60 euros et 150 euros.

Une exposition pour toute la famille
BALEINES & DAUPHINS

Envie de vivre une grande aventure? Rendez-vous au Musée des Sciences Naturelles à Ixelles, jusqu'au 28 août 2010. L'exposition propose un magnifique voyage ludique accessible à tous, dès l'âge de 6 ans! Les baleines et les dauphins d'aujourd'hui sont les descendants d'un animal terrestre qui avait des sabots! Progressivement, ils ont évolué et les baleines primitives poilues ont laissé la place aux élégants mammifères marins que nous connaissons aujourd'hui. Les baleines et les dauphins peuvent plonger jusqu'à 3000 mètres de profondeur sans respirer, ils communiquent à des kilomètres de distance, élèvent leurs bébés dans l'eau et avalent des tonnes de nourriture sans s'étrangler!



INFO

Muséum des Sciences naturelles
Rue Vautier 29 - 1000 Bruxelles
Info 24 h/24 : 02/627 42 38
info@sciencesnaturelles.be
www.sciencesnaturelles.be

Heures d'ouverture
Ma-Me-Je-Ve: 9h30 à 17h
Sa-Di et vacances scolaires :
10h à 18h.
Fermé tous les lundis.

Tarifs
9 euros (de 6 à 17 ans : 6,5 euros)
Gratuit -6 ans et le 1^{er} mercredi du mois à partir de 13h.

Le tri des déchets, mode d'emploi

BLEU BLANC VERT JAUNE

Depuis le 1^{er} janvier 2010, le tri des déchets est obligatoire pour tout le monde! Et nous avons tous à y gagner... Pourquoi? Parce que chaque jour, chaque habitant produit en moyenne 1 kg de déchets. Grâce au tri, il est possible de recycler une partie importante de ces déchets. Cela permet de gaspiller moins de ressources naturelles et d'énergie et, par conséquent, de préserver l'environnement, le nôtre et celui de nos enfants. Trier ses déchets, c'est un premier pas, mais nous pouvons aller plus loin en réduisant notre production de déchets et en choisissant des produits comportant moins d'emballage ou avec des emballages recyclables ou consignés. Et gardons à l'esprit que cette obligation, si elle n'est pas respectée, peut nous coûter une amende entre 62,50 euros et... 625 euros! Alors? Protégeons notre environnement... et notre portefeuille!



Cela fait bien longtemps que Demba et Albert savent comment recycler.

INFO

www.bruxelles-proprete.be – 0800 981 81

QUOI?	DANS?	OÙ ET QUAND?
PCM > bouteilles et flacons en plastique, emballages métalliques, cartons à boissons...	Sac bleu	Sur le trottoir après 18h.
Papiers et cartons propres et secs.	Sac jaune	Sur le trottoir après 18h.
Déchets de jardin /plantes, herbes, feuilles, souches, etc.	Sac vert	Av. Huysmans (Square du Vieux Tilleul devant l'école) de 17h30 à 19h0
Déchets non recyclables > sacs de supermarchés et films plastiques, pots (yaourt), ravers (beurre), barquettes (fruits et légumes, frigolite, tubes de dentifrice, bidons d'huile, papier aluminium, pailles de berlingots, etc.	Sac blanc	Sur le trottoir après 18h.
Bouteilles, flacons et bocaux en verre	Bulles à verre	De 7h à 22h, par respect pour les riverains
Déchets chimiques ménagers > Détergents, eau de javel, ammoniaque, soude caustique, détartrants, cirage, aérosols non alimentaires, nettoie-four, vernis, dissolvants, peintures, colles, antirouilles, décapants, diluants, détachants, antigels, pesticides, engrais chimiques, radiographies, tubes néon, seringues (à placer dans un récipient rigide avec, si possible, un peu de désinfectant), etc.	Coins verts mobiles et déchetteries	<ul style="list-style-type: none"> Le 1^{er} jeudi de chaque mois : avenue du Bois de la Cambre (Delhaize) de 18h30 à 19h30. Le 3^e jeudi de chaque mois : chaussée de Boondael (GB) de 16h à 17h, GB Bascule de 17h15 à 18h15, place Flagey – Etangs de 18h30 à 19h30.
Piles usagées, accumulateurs, lampes de poche usagées, etc.		Dans les grandes surfaces, écoles ou institutions publiques et privées
Huiles de friture, de fondue, de vidange, etc.	Dans une bouteille en plastic bien fermée	Coins verts mobiles et déchetteries
Médicaments périmés		Dans les pharmacies
Déchets encombrants, déchets de construction, pneus, appareils ménagers, objets volumineux, appareils électro-ménagers, mobilier, vélos, poussettes, jouets, articles de sports, etc.		<ul style="list-style-type: none"> Déchetterie régionale nord : rue du Rupel (sous le pont Van Praet) 1000 Bruxelles Du mardi au samedi de 9h à 16h (Accès au quai jusqu'à 15h45). Déchetterie régionale sud : 676, bd. de la 1^{re} Armée Britannique – 1190 Bruxelles (près du croisement avec le bd. de l'Humanité). Du mardi au samedi de 9h à 16h (accès au quai jusqu'à 15h45). Déchetterie communale : chée. de Waterloo, 543 – 1050 Ixelles – Tél. 02/515 68 23 Du lundi au vendredi de 8h à 12h et de 12h30 à 15h (le samedi de 10h à 16h). Bruxelles-Propreté: 0800 981 81
Tout objet réutilisable > appareils électriques ou électroniques réutilisables, vêtements, chaussures, etc)		Petits riens, Poudrière, Oxfam, Armée du salut, etc.



CARNET ROSE
Notre collègue, **Stéphanie CARETTE**, responsable du Service Locataires du Foyer Ixellois, a mis au monde un deuxième enfant, un petit garçon prénommé Noam! **Noam STENUIT** est né le 15 décembre 2009. Il pesait à la naissance 3,050 Kg et mesurait 48 cm. Tous nos vœux de bonheur à la famille STENUIT-CARETTE!

Où habitez-vous?

RUE DU RELAIS

La rue du Relais, comme la rue Louis Ernotte, s'inscrivait dans la voie d'un ancien chemin vicinal, le "Groote Karrenbaan" ou "Rue de la Charette", qui reliait les chaussées de Boondael et de Boitsfort. C'était aussi la route de Namur. La partie comprise entre l'entrée du Cimetière d'Ixelles et le Dieweg a porté le nom de "Galgenberg" (Fourches Patibulaires), ce qui permet de supposer que les exécutions capitales auraient eu lieu à cet endroit, peut-être là où se trouve le Cimetière. Au fil du temps, la création d'artères adjacentes et l'ouverture de la ligne de chemin de fer Schaarbeek-Hal en 1926, ont interrompu le tracé de la rue. La rue du Relais n'en est pas moins restée une importante voie de communication où, comme l'indique son nom, se sont construits des relais et des auberges où faisaient halte les conducteurs d'attelage.

